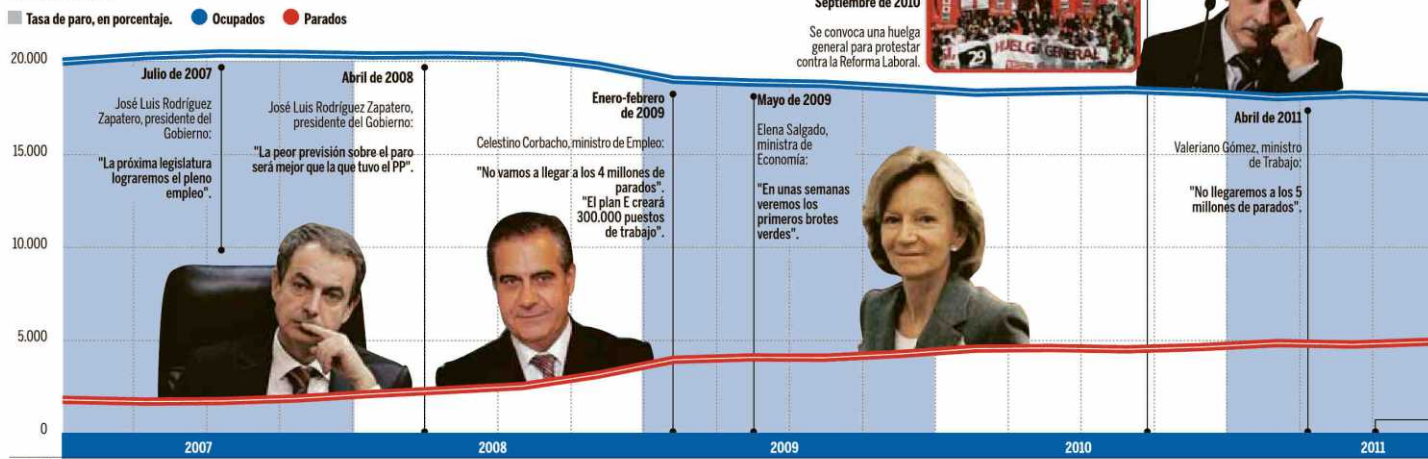




EL CAMINO A LOS SEIS MILLONES DE PARADOS

Ciudadanos, en miles.



Los veinticinco sectores que sí crean

En el primer trimestre de 2013 se destruyeron en España 322.000 puestos de trabajo. Pese al fuerte deterioro del que sí crean empleo en España. Entre enero y marzo, hasta 25 actividades dieron trabajo a

Pablo Cerezal, Madrid

Cada dato económico que conocemos es peor que el anterior: el PIB sigue cayendo, ahora a un ritmo del 0,5%, el consumo se desploma en tasas cercanas al 10% y los pedidos industriales descienden un 5,6%. Y para colmo, según la última Encuesta de Población Activa (EPA) que elabora el Instituto Nacional de Estadística (INE), el paro afecta ya a más de 6,2 millones de personas y supone el 27,2% de la población activa, superando las previsiones "pesimistas" del Gobierno para 2013.

No hay razones para marcar un techo concreto pero, incluso en lo peor de la crisis, hay motivos para la esperanza. El primero, a nivel macro: trimestre a trimestre, la destrucción de empleo se va desacelerando desde su máximo en el segundo trimestre de 2012. El segundo, las experiencias personales. El trimestre pasado, en el que se destruyeron 322.000 puestos de trabajo, 3.580 cada día, hubo 25 sectores que siguieron creando empleo, a pesar de todo. Entre todos, aportaron 90.000 empleos.

La rama de actividad que más destacó por su dinamismo en el primer trimestre fue la de los servicios de hogar, que creció en 11.400 puestos de trabajo respecto al año anterior. La medalla de plata fue para los seguros y fondos de pensiones privados, que me-

Sin el buen comportamiento de más de veinte sectores, el paro ya rozaría el 28%

joraron el nivel de contratación en 10.000 personas. El tercer puesto lo coparon las actividades de programación, consultoría e informática, con 8.500 empleos netos. En total, las tres ocupaciones suman casi 30.000 nuevos puestos de trabajo, una tercera parte del total de las nuevas incorporaciones.

Son servicios que tratan de rebajar el coste para familias y empresas, o de reducir riesgos futuros. La cuarta posición combina ambas características. Se trata de las actividades de sedes centrales y consultoría, que crecen en 7.200 empleos, al mismo ritmo que muchas de las grandes empresas están integrando sus servicios para rebajar sus gastos. Más adelante, destacan otros bienes comerciales, a pesar de la drástica caída de las ventas. Son actividades como los servicios de comida y bebida (6.200 puestos de trabajo) y el comercio al por mayor (5.000). Después se sitúan las actividades recreativas y deportivas (4.800) y las actividades científicas (4.600 nuevos empleos).

Algunas industrias también se han colocado entre las que



Las actividades de programación, consultoría e informática crearon 8.500 empleos en el primer trimestre.

más empleo crean, como la de la fabricación de equipo eléctrico (3.700), la de las artes gráficas (3.500) y la de la alimentación (2.600). Además, la de la madera ha generado 1.600 empleos, la química, 1.300 y la de bebidas, 600. En total, 13.300 empleos.

Y otras ramas de los servicios también se han sumado al carro de las actividades que crean puestos de trabajo, como son el transporte aéreo (3.100), las actividades auxiliares a servicios financieros (2.500), los servicios financieros en sí mismos (2.000),

las agencias de viajes (2.000), las asociaciones (1.400), la reparación de ordenadores (1.400), los juegos de azar (1.300), los servicios postales (500) y la publicidad y estudios de mercado (200). Pueden parecer una gota en el inmenso mar del desempleo, pero sin el buen comportamiento de estos sectores, la tasa de paro rozaría ya el 28%.

Reindustrialización

Pero quizá las señales más positivas lleguen cuando se mira la industria en el conjunto anual, desde el primer trimestre

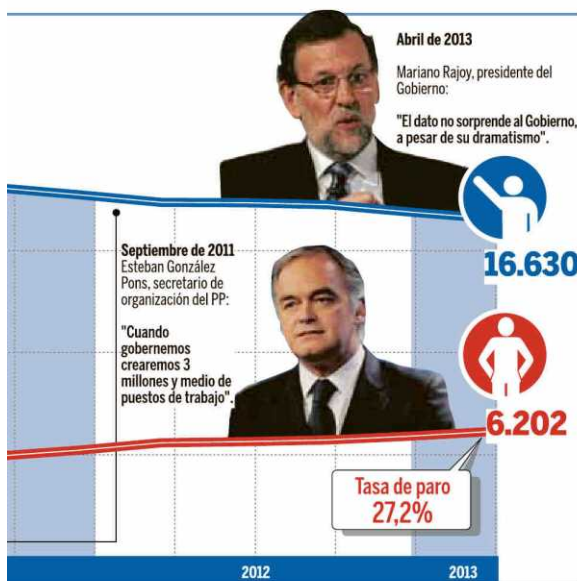
de 2012 hasta el primero de 2013, donde destaca la fabricación de material y equipo eléctrico, que añade 13.600 puestos de trabajo.

La posible reactivación de la industria, vía exportaciones, ha suscitado mucha expectativa por el efecto de arrastre que tendría sobre el conjunto de la economía y porque el empleo en este sector suele ser más estable e impulsar la I+D. Todavía se trata de un objetivo demasiado lejano, pero es una buena señal que cada vez haya más industrias creando empleo: de las

26 ramas en las que se divide la industria manufacturera, más de un tercio generó empleo el último año.

Así, además del material y equipo eléctrico ya comentado, también han sufrido un impacto positivo la industria del papel (8.800 empleos netos más que en el mismo trimestre que el año anterior), la reparación e instalación de maquinaria y equipo (7.900), la industria de las artes gráficas y la reproducción de grabados (4.400), la fabricación de productos farmacéuticos (2.700), otras industrias manufactureras (2.200), la industria química (2.000), la fabricación de bebidas (1.800) y el refinado de petróleo (1.200). En total, 44.400 nuevos puestos de trabajo en un año.

En conjunto, la industria sigue destruyendo más de 55.000 empleos en un año, pero es muy sintomático que el sector secundario acumule casi una tercera parte de las colocaciones que se produjeron desde el primer trimestre de 2012. Pero los expertos advierten contra el exceso de optimismo por parte del Gobierno. Como explica el catedrático de la Universidad Pompeu Fabra José García Montalvo, "para revertir realmente el proceso de desindustrialización hace falta un gran acceso al crédito y los requisitos para las empresas españolas se han endurecido drásticamente".



Expansión

empleo

mercado laboral, hay sectores
90.000 trabajadores.

OCUPADOS POR RAMA DE ACTIVIDAD

Variación respecto al trimestre anterior, en miles.

> Las actividades que más crecen



Y las que más caen <



Fuente: Instituto Nacional de Estadística

Expansión