

El mercado laboral de los jóvenes en España

José García Montalvo

Catedrático de Economía Aplicada (UPF)

Preparado para el X Foro de Tendencias Sociales

13 de Marzo 2008

Fuentes de información

- Encuestas laborales población general
 - Encuesta de Población Activa
 - Encuesta de Estructura Salarial
- Encuesta general población juvenil
 - Encuestas del Instituto de la Juventud
- Inserción laboral de los jóvenes
 - Observatorio de la Inserción Laboral de los Jóvenes (IVIE-Bancaja): 1996-1999-2002-2005. Quinta oleada va a campo en dos semanas

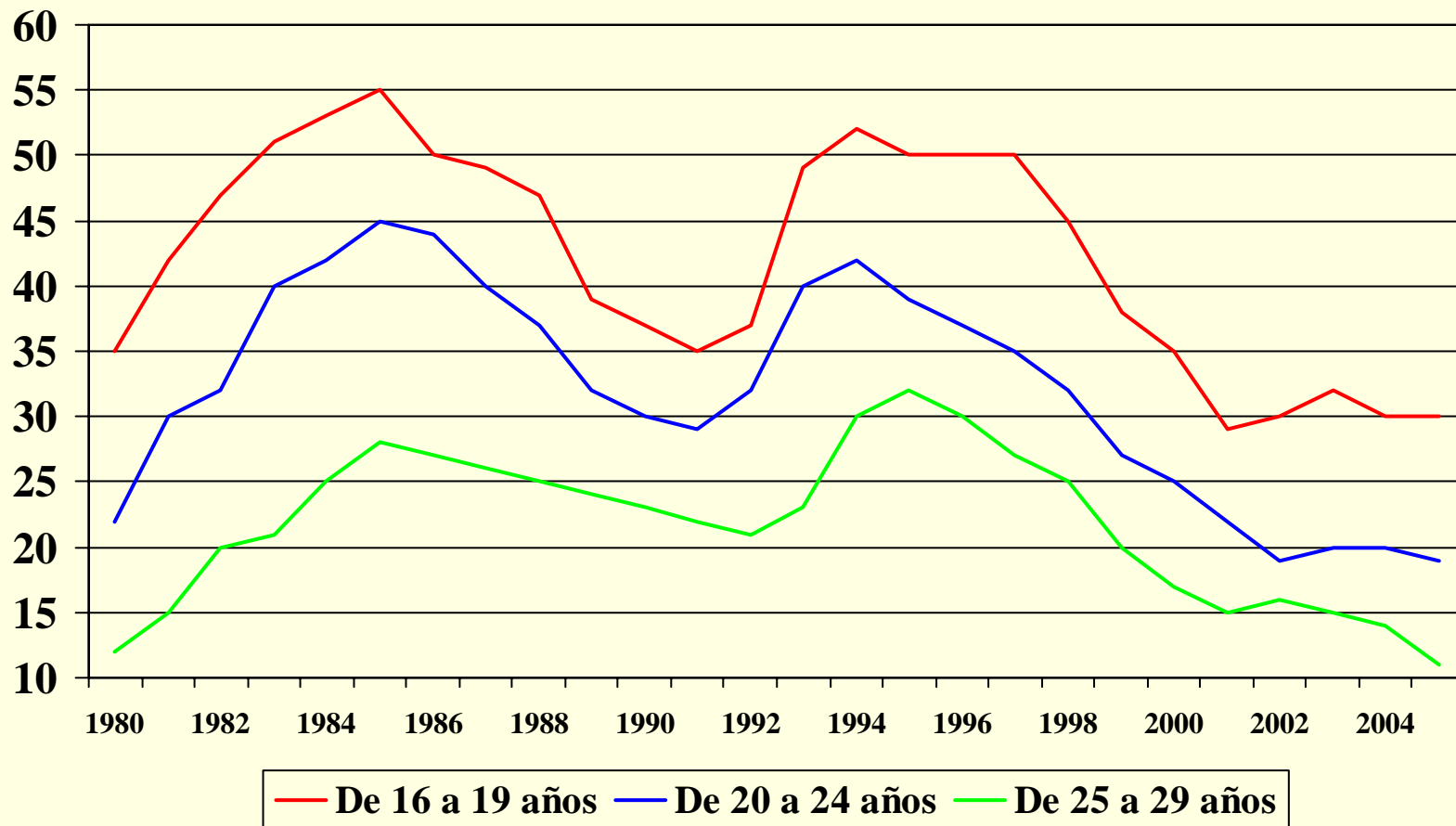
Jóvenes universitarios

	CHEERS	CHEERS (España)	AQUCAT	ANECA	AQUCAT	ANECA REFLEX
Año de realización	1998/99	1998/99	2000/01	2003/04	2004/05	2007
Población de graduados del curso	1994/95	1994/95	1997/98	2000/01	2000/01	1999/00
Tamaño muestral	39.235	7.257	9.765	7.286	11.465	
Captación información	Correo	Correo y CATI	Correo y CATI	Internet	CATI	Correo, Internet y CATI

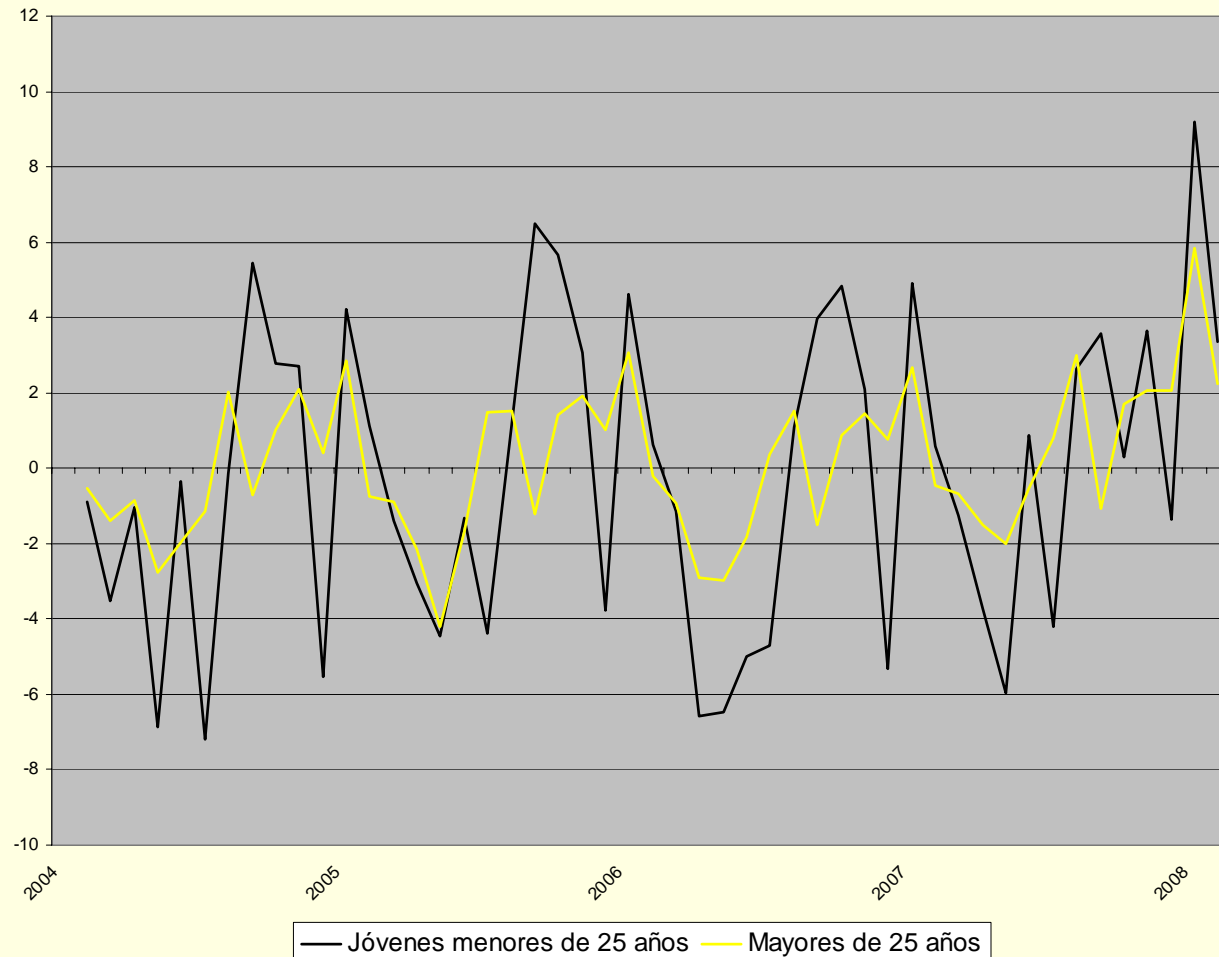
Características principales

- Tasas de actividad superior al resto de grupos de edad
- Tasas de desempleo superiores al resto de grupos de edad...
- Y mucho más volátiles
- Tasas de contratos temporales muy superiores a otros grupos de edad
- Salarios inferiores a otros grupos de edad
- Las chicas peor en todo, ya desde muy jóvenes. Preocupante.

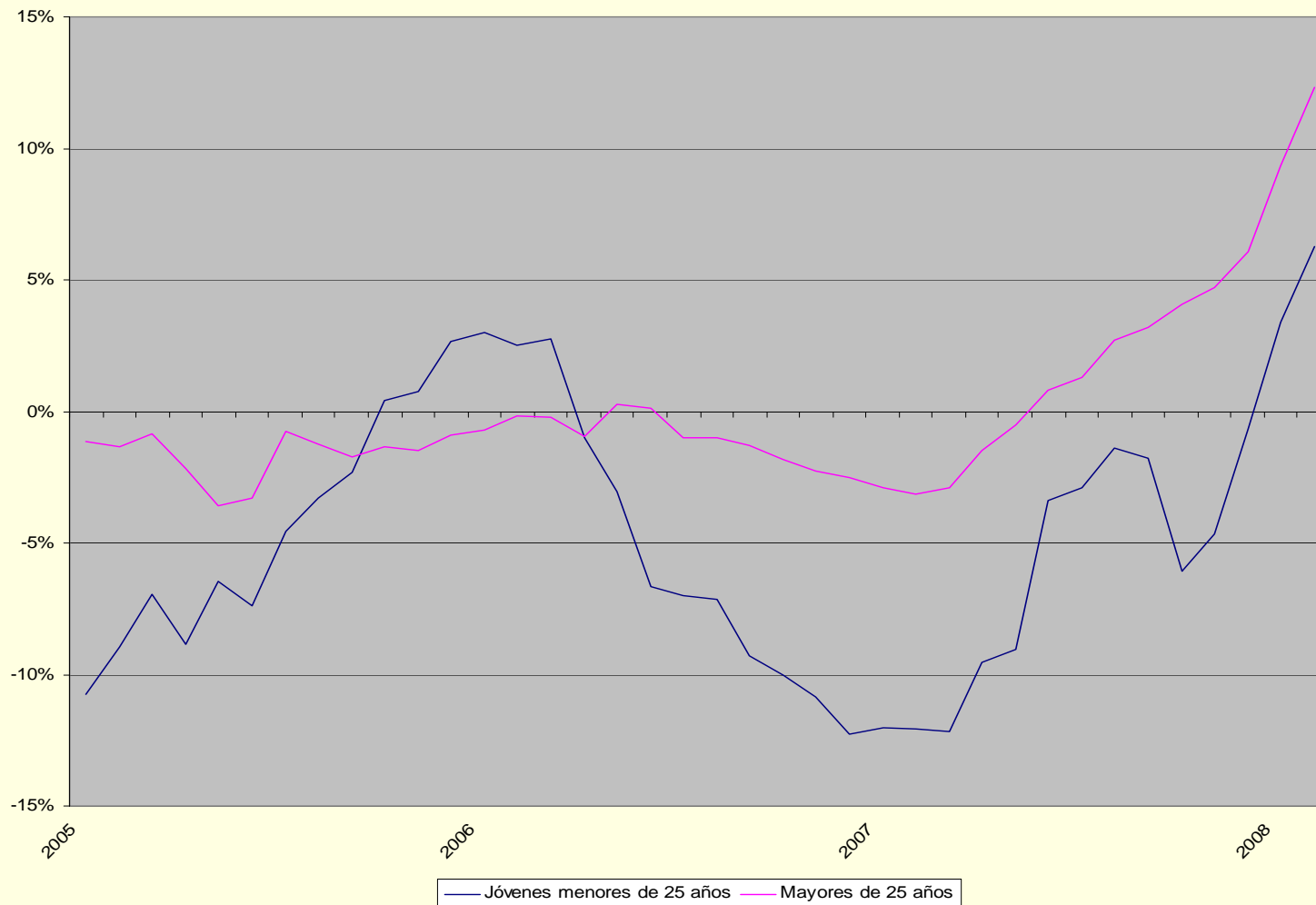
Tasa de desempleo de los jóvenes



Variación desempleados INEM



Variación desempleados INEM



Jóvenes, empleo y vivienda

- Mito 1: “los jóvenes prefieren seguir viviendo con sus padres y además no tienen medios para independizarse”
 - la propensión de los jóvenes a preferir vivir en casa de sus padres ha caído del 27% en 1996 hasta el 18%
 - En 1996 solo el 18% de los jóvenes tenía autonomía económica completa mientras en 2004 dicha proporción había aumentado hasta el 24%

Jóvenes, empleo y vivienda II

- Mito 2: “el aumento de los precios en los últimos años ha empeorado el acceso a la vivienda de los jóvenes”
 - En 1996 la tasa de desempleo de los jóvenes entre 16 y 19 años alcanzaba el 50%. En 2006 esa tasa había caído hasta el 30%
 - Por su parte la tasa de desempleo de los jóvenes entre 25 y 29 años se situaba en el 27% en 1996. En 2006 dicha tasa era del 9%

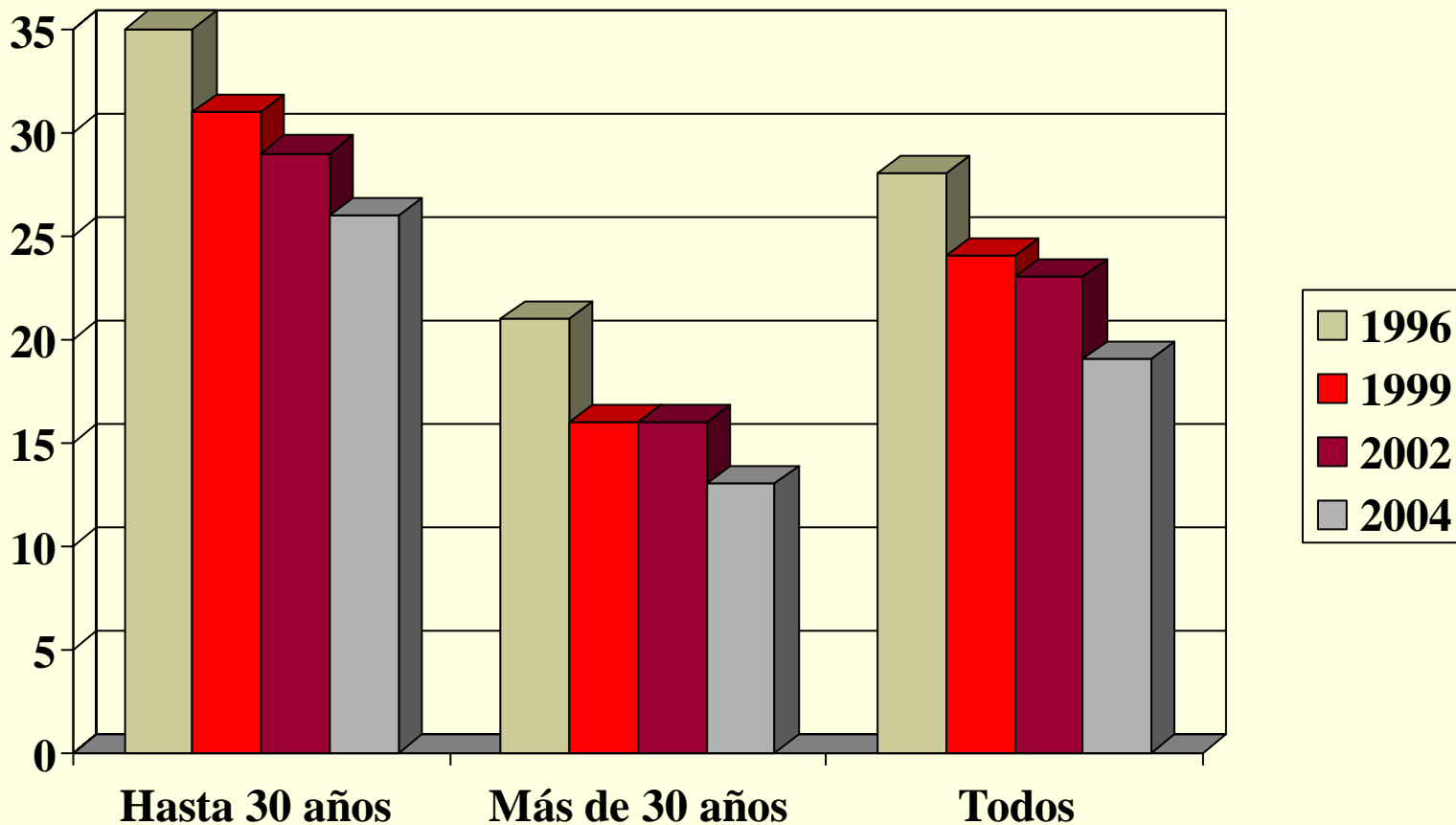
Jóvenes, empleo y vivienda III

■ Mito 2:

- La reducción del tipo de interés y el alargamiento de los plazos, unido a unas tasaciones disparatadas han permitido a muchos jóvenes comprar vivienda: mejora de la accesibilidad a corto plazo
- PELIGROS: tipo variable, nula diversificación, enorme apalancamiento, menor movilidad laboral: ¡mejor que hubieran alquilado!

Jóvenes, empleo y movilidad laboral

¿Aceptaría un empleo que supusiera cambio de localidad de residencia? SI



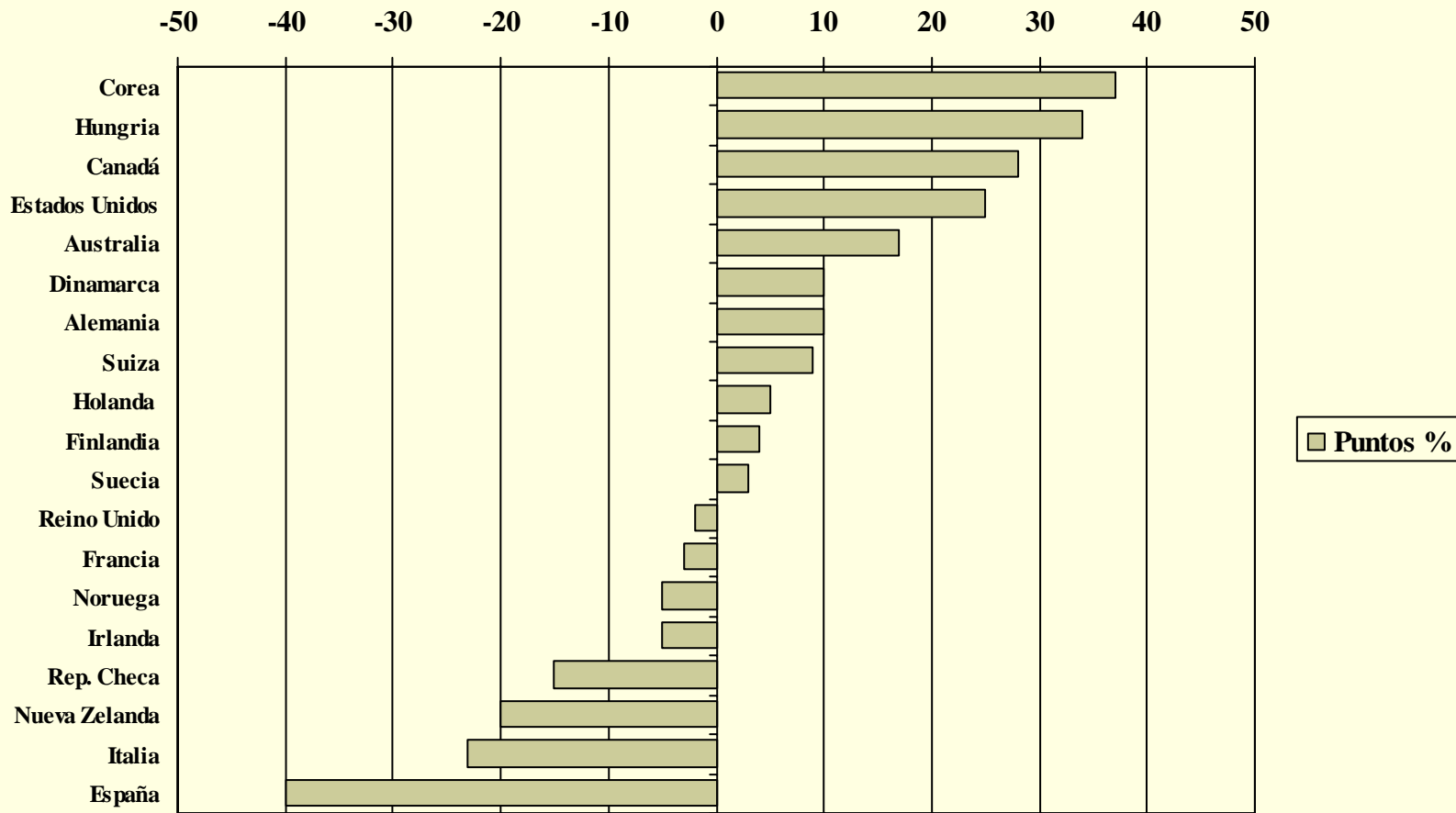
Jóvenes, empleo y educación

- La disminución del desempleo juvenil efecto colateral negativo en el largo plazo: aumenta el coste de oportunidad de continuar estudiando (no compensado con becas)
- Añadir la reducción de la rentabilidad de la educación en niveles superiores respecto a la secundaria obligatoria
- Añadir tasas de desempleo de los jóvenes poco relacionadas con su nivel educativo

Jóvenes, empleo y educación

- Efecto Islas Baleares: alto nivel de renta per capita, bajo nivel de desempleo, bajo nivel de capital humano

Disminuye la ventaja salarial: salario relativo 1997-2004 (OCDE)



Disminuye la ventaja salarial: BdE

	Salario mediano relativo, 1995	Salario mediano relativo, 2002
Primaria o menos	1,00	1,00
Primer ciclo secundaria	0,96	1,04
Segundo ciclo secundaria y FP	1,33	1,26
Universidad o superior	1,95	1,67

Encuesta de Estructura Salarial

-Aproximadamente un 18% de la caída de los rendimientos salariales de los universitarios es debida a realizar ocupaciones de menor cualificación.

-OCDE da para 2004 un valor de 1,51

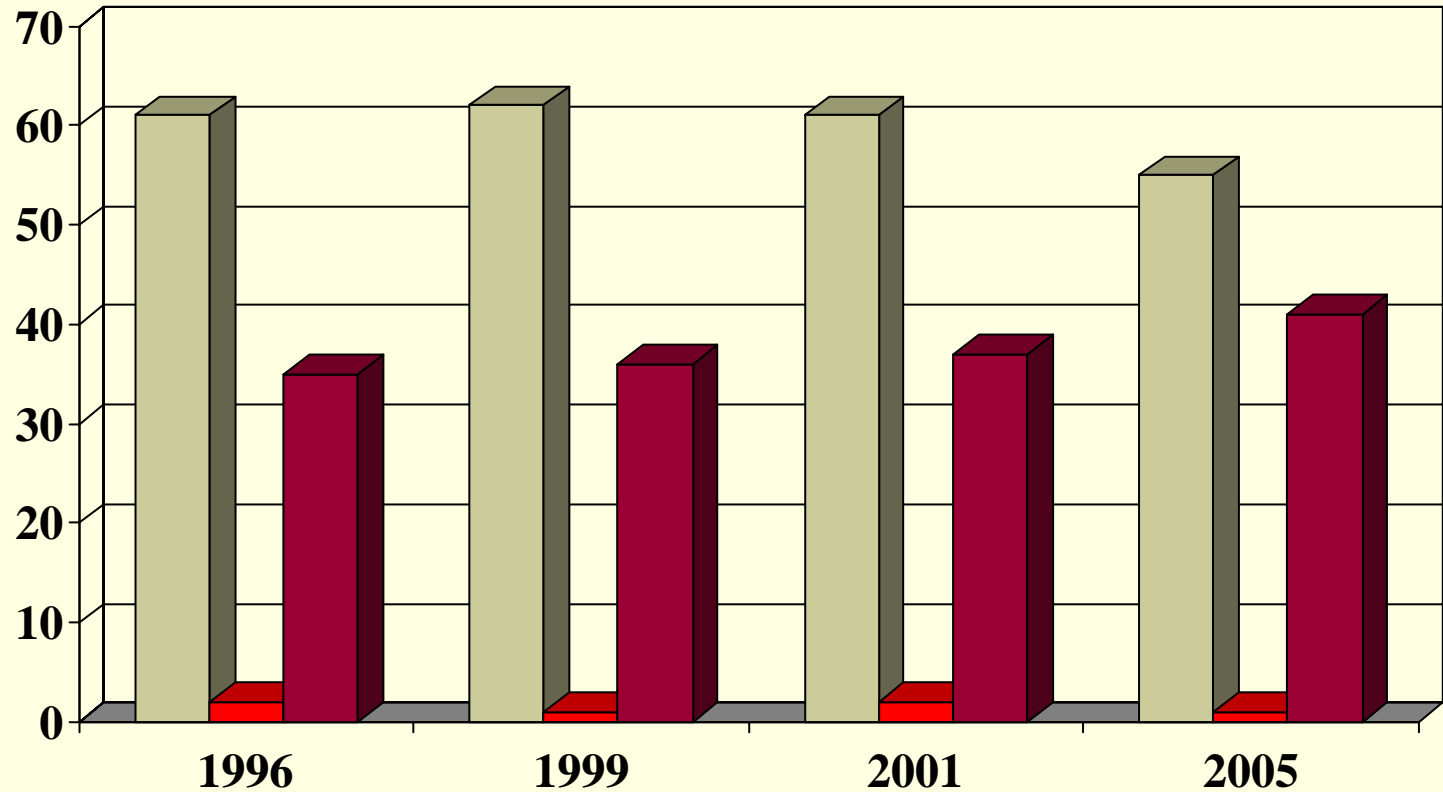
Hasta los 30 más educación no implica menos desempleo

	1996	1999	2002	2005
Hasta primaria	41,70	28,26	20,64	22,08
Secundaria obligatoria	35,53	23,56	17,06	17,68
FP1	34,29	22,94	16,26	13,66
FP2	30,54	21,95	13,64	11,85
Secundaria no obligatoria	33,46	24,66	16,53	14,44
Diplomados	35,27	26,57	18,28	11,40
Licenciados	35,67	26,87	16,05	13,53
Total	35,37	24,45	16,82	15,42

Juventud, empleo y sobrecualificación

- La generación con mayor nivel educativo de toda la historia de España está sobrecualificada para el nivel de los empleos que se generan
- Casi un 50% de todos los jóvenes en el grupo de edad relevante entran en la universidad
- Tienen expectativas salariales más elevadas de las reales (milleuristas o menos) y peores perspectivas del desempleo de las reales.

Juventud, empleo y sobrecualificación



■ Razonablemente adecuado ■ Por encima de mi cualificación ■ Por debajo de mi cualificación

Juventud, empleo y sobrecualificación

- Anterior gráfico presenta el resultado de la definición subjetiva.
- Mi versión de la definición objetiva
 - Infracualificación fuerte. El empleo requiere una formación que supera en 5 años la poseída por el joven
 - Infracualificación débil: supera entre 3 y 5 años
 - Adecuada cualificación: está entre dos años menos y dos años más

Juventud, empleo y sobrecualificación

■ Versión objetiva II

- Sobrecualificación débil: formación del joven supera la necesaria para el puesto entre 3 y 5 años
- Sobrecualificación fuerte: entre 6 y 9 años
- Sobrecualificación muy fuerte: entre 10 y 12 años
- Sobrecualificación extrema: más de 12 años

Juventud, empleo y sobrecualificación

	Est. obligatorios	No obligatorios secundarios	Est. universitarios
Infra fuerte	3,36	0,15	
Infra débil	8,30	6,03	
Adecuada	63,04	59,41	52,01
Sobre débil	11,26	7,79	26,93
Sobre fuerte	6,52	15,74	12,07
Sobre muy fuerte	7,51	10,29	2,17
Sobre extrema		0,59	6,81

Definición objetiva de sobrecualificación

Sobrecualificación: consecuencias

- Malestar psicológico
- Malos hábitos laborales
- Falta de motivación
- Conductas nocivas para la salud
- Disminuye con el número de empleos pero
 - Se ajusta a medida que pasa el tiempo?
(mercados internos)
 - O lo que se ajustan son las expectativas?

¿Cuáles son los problemas?

- Por el lado de la demanda
 - demanda insuficiente de universitarios por parte de las empresas
 - los puestos de trabajo que se crean son de escasa calidad
- Por el lado de la oferta
 - Métodos de enseñanza
 - Ajuste a las necesidades del mercado laboral
 - Falta de espíritu empresarial

Conclusiones

- El mercado laboral de los jóvenes presenta altas tasas de desempleo y temporalidad (relativas al resto de grupos de edad)
- Los efectos colaterales del aumento del empleo juvenil pueden ser negativos en el largo plazo (vivienda, educación, etc.)
- El mercado laboral no parece capaz de absorber una juventud cada vez más preparada en puestos que se correspondan a su cualificación